



**BULLETIN 2024**

ARBORETUM DU VALLON  
DE L'AUBONNE

| N°54





← Un nouveau sentier  
à l'Arboretum,  
la Traversée  
du bois sauvage.

## Impressum

### Éditeur

Association de l'Arboretum  
national du Vallon de l'Aubonne

### Comité de rédaction

Pascal Sigg  
Camille Sigg

### Photographies

Pascal Sigg (sauf mention contraire)

### Design graphique

Sylvain Debraz

### Impression

PCL Presses Centrales SA, Renens  
Imprimé à 3'000 exemplaires  
sur du papier 100 % recyclé, FSC

### Publicité

contact@arboretum.ch

ISSN 2296-9721



→ 05



→ 26



→ 32

#### 02 LE BILLET DU DIRECTEUR

Vers des forêts riches  
en biodiversité

#### 03 LE BILLET DU PRÉSIDENT

Quatorze!

#### LE DOSSIER

## Rendre la forêt plus vivante

06 La Traversée du bois sauvage

10 Les arbres-habitats,  
hauts lieux de la biodiversité

16 Les arbres remarquables,  
un patrimoine à préserver

#### RAPPORTS D'ACTIVITÉ 2023

#### 26 LE DOMAINE

## Entretien général du parc

#### 32 LE MUSÉE DU BOIS

## Washi ou l'art du papier au Japon

#### 34 LA BIBLIOTHÈQUE SUISSE DE DENDROLOGIE

## Un catalogue enrichi depuis plus de vingt ans

#### 40 L'ANIMATION

## Initiatives et événements marquants

#### RAPPORTS FINANCIERS 2023

46 Rapport financier de l'AAVA

49 Rapport financier de la FAVA

#### 52 L'ASSOCIATION

Le Comité de l'AAVA

# Vers des forêts riches en biodiversité

Les arbres remarquables sont bien plus que des témoins muets de l'histoire. Vestiges du passé, ces grands arbres font partie intégrante du patrimoine paysager, culturel et écologique de nos régions. Mais leur grandeur dissimule souvent une grande fragilité.

Dans le canton de Vaud, la nouvelle loi cantonale sur la protection du patrimoine naturel et paysager marque un tournant décisif en exigeant l'inventaire des arbres remarquables. Cet effort est une reconnaissance essentielle de la valeur de ce patrimoine arboré, qui nécessite une protection renforcée à l'échelle locale et nationale.

Au-delà de leur valeur historique, ces arbres jouent un rôle écologique fondamental. En vieillissant, la plupart se transforment en « arbres-habitats » et accueillent une multitude d'espèces : oiseaux, insectes, lichens, champignons, plantes... Chaque arbre devient alors un véritable monde miniature, où la biodiversité se développe et où les interactions entre les espèces assurent la

multifonctionnalité des écosystèmes. Leur rôle ne se limite pas aux forêts. En milieu urbain ou agricole, les arbres-habitats sont des refuges précieux, apportant équilibre et vitalité à des environnements souvent appauvris.

La préservation de ces arbres remarquables et de ceux devenus habitats est donc une nécessité pour assurer à la fois la pérennité de notre patrimoine naturel et la survie de la biodiversité qui en dépend. En les protégeant, nous ne prenons pas seulement soin de symboles de notre passé, mais aussi d'éléments indispensables à notre avenir écologique.

Alors, allons à leur découverte, par exemple en empruntant le tout nouveau sentier didactique de l'Arboretum : La Traversée du bois sauvage, ou en lisant le dossier de la présente édition de ce Bulletin, consacré à cette thématique essentielle pour les générations futures. Bonne lecture !

Pascal Sigg  
Directeur



**Retrouvez tous nos bulletins en ligne !**

Le Bulletin de l'Arboretum 2024, ainsi que tous les bulletins annuels depuis la création de l'Arboretum, sont disponibles sur notre site internet.

→ [www.arboretum.ch/publications](http://www.arboretum.ch/publications)



# Quatorze!

L'édito du président de l'Arboretum est un exercice intéressant, car il permet chaque année de marquer un arrêt sur image. Mais il est aussi forcément répétitif. Et prendre la plume pour la quatorzième année consécutive relève du défi. Présider une Fondation et une Association qui se consacre aux arbres centenaires, à ce vallon millénaire, alors qu'on n'est qu'un individu de huit décennies, nous oblige à rester fort modeste.

Actuellement, l'Arboretum se porte bien. Sa stabilité est certainement due à cette petite dizaine de professionnels bien emmenée par un directeur passionné et engagé, ainsi qu'à notre centaine de Bénévoles avec un « B » majuscule, sans oublier votre soutien financier. Le souvenir des déficits de 2018 a été progressivement

oublié et l'apport du billet de 10 francs par les visiteurs, lui aussi, progressivement accepté. Pour l'année 2023, ce soutien « facultatif » et sans contrôle apporte 10 % de notre budget. Par ailleurs, l'importante donation de Pierre Stricker en 2021 continue de nous offrir une sérénité financière. Grâce à cette contribution, notre personnel sur le terrain a pu nettement améliorer les moyens mécaniques indispensables à l'entretien du domaine. Néanmoins, le Comité et son président prennent de l'âge, tout comme nos bénévoles. Un renouvellement bienvenu est donc espéré.

Nous tenons à remercier très sincèrement toutes les fondations, associations et personnes qui nous soutiennent fidèlement. Puissent-elles continuer à être à nos côtés et donner envie à d'autres de nous rejoindre.

Pierre-Alain Blanc  
Président



# Le Potager, local et national, écologique et historique.

LE  
POT  
AG  
IER  
CHÂTEAU DE PRANGINS

**Découvrez le Potager du Château de Prangins !**  
Véritable exposition à ciel ouvert, le plus grand potager  
historique de Suisse réunit sur 5500m<sup>2</sup> près de 200 espèces  
et variétés anciennes de fruits, légumes, fleurs, condimentaires,  
médicinales et utilitaires cultivés de manière biologique.

## Château de Prangins.



©ARDEN  
CENTRE  
DE LAVAUX

Conseils et qualité  
pour ne pas vous planter!

Route de Savigny 110  
1090 La Croix-sur-Lutry  
Tél. 021 791 28 36  
[www.gardencentredelavaux.ch](http://www.gardencentredelavaux.ch)



# Rendre la forêt plus vivante

Hier, la gestion forestière se concentrait principalement sur l'exploitation du bois. Aujourd'hui, de nouvelles approches émergent, mettant l'accent sur la préservation de la biodiversité. Concrètement, cela implique de choisir des endroits (petits ou grands) où l'on va moins intervenir, tout simplement. Alors la nature reprend ses droits: les vieux arbres et le bois mort accueillent champignons, lichens et insectes, profitant à de multiples micro-organismes et animaux.

Le dossier de ce Bulletin vous plonge au cœur de ces «îlots de sénescence» et de la vie qu'ils abritent. Après une présentation du nouveau parcours didactique de l'Arboretum dédié à ce sujet, deux spécialistes de la biodiversité forestière partagent leurs recherches sur les arbres-habitats et les arbres remarquables.

# La Traversée du bois sauvage



Un nouveau sentier de 1,5 km s'apprête à rejoindre la série de parcours de l'Arboretum: la Traversée du bois sauvage. Situé dans le secteur de La Vaux, ce sentier didactique fait la part belle à la biodiversité en forêt: on y comprend l'importance du bois mort, on y admire des arbres remarquables, et on y observe le rôle fascinant des arbres-habitats pour de nombreux organismes et animaux. En attendant l'inauguration, découvrons cette nouveauté avec Etienne Jacquemet et Jean-François Métraux, impliqués dès l'origine du projet.

PROPOS DE

**ETIENNE JACQUEMET** RESPONSABLE DES ANIMATIONS, ARBORETUM

**JEAN-FRANÇOIS MÉTRAUX** ANCIEN INSPECTEUR CANTONAL DES FORÊTS

RECUEILLIS PAR **CAMILLE SIGG**





## Un lieu de référence sur la biodiversité en forêt

**Quand et comment est née l'idée de créer la Traversée du bois sauvage à l'Arboretum ?**

**ETIENNE JACQUEMET** L'Arboretum et le Service des forêts du canton de Vaud ont depuis longtemps la volonté commune de réunir plusieurs parcelles et d'en faire un îlot de sénescence. Lorsque les propriétaires

étaient alors réunies pour mettre en place un tel sentier didactique.

**Comment ce projet a-t-il été financé ?**

**EJ** Le Service des forêts a financé la plus grosse partie du travail, l'Arboretum a autofinancé le reste, par exemple en faisant appel à ses ressources humaines pour la conception et l'installation des panneaux.

peu moins d'un kilomètre et demi. Par ailleurs, après l'inauguration du sentier, nous prévoyons de créer un cahier pédagogique où les thématiques abordées sur les panneaux seront traitées un peu plus en profondeur. Ensuite, nous pourrions également envisager des animations spécifiques sur le sujet avec des classes de différents degrés.

«**Toutes les conditions étaient réunies pour mettre en place un tel sentier didactique.**»

des parcelles adjacentes à celles de l'Arboretum ont été convaincus de l'importance d'un tel projet, il nous a semblé évident qu'il fallait le présenter au public. Par ailleurs, le Service des forêts souhaitait trouver un lieu pour présenter ce type de protection, incluant des réserves forestières, des arbres-habitats et des arbres remarquables. Toutes les conditions

**Ce sentier a également des portées didactiques supplémentaires, pouvez-vous nous en dire plus ?**

**EJ** Effectivement, en plus de présenter au grand public la forêt et l'importance du bois mort, le Service des forêts et l'Arboretum souhaitent disposer d'un lieu de référence au niveau cantonal sur le sujet. Ainsi, ce sentier devrait également attirer les écoles ainsi que les étudiants et apprentis en formation professionnelle, qui trouveront là des exemples concrets étudiés en classe. Je pense notamment aux services écosystémiques de la forêt, ainsi qu'aux exemples de bois mort sur pied ou à terre. Le tout sur un sentier d'un



**Installation imminente !**

**Si le cheminement est déjà visible sur la carte de l'Arboretum, le sentier didactique est en passe d'être installé. La quinzaine de panneaux qui ponctuera la promenade devrait être en place d'ici fin 2024.**







## Expliquer au grand public un nouveau paradigme de gestion des forêts

**Pourquoi est-ce important de consacrer un parcours sur la biodiversité dans un parc botanique comme celui de l'Arboretum ?**

**JEAN-FRANÇOIS MÉTRAUX** L'Arboretum étant un site très fréquenté, c'est l'occasion rêvée d'y développer un parcours didactique dédié à la biodiversité en forêt, un thème encore peu connu du public, mais qui prend de l'importance dans la gestion des forêts suisses depuis une dizaine d'années. La préservation de

«De nombreux arbres-habitats existent en forêt sans être protégés spécifiquement.»

la biodiversité comprend en effet des concepts et des mesures forestières qui impliquent de changer notre regard sur les forêts, nos habitudes et nos manières de les considérer. Un parcours tel que celui de la Traversée du bois sauvage contribue à expliquer au grand public ce nouveau paradigme de gestion des forêts.

**Y a-t-il assez de bois mort et d'arbres-habitats dans les forêts vaudoises ?<sup>1</sup>**

**J-F M** Ça dépend où ! Globalement, il y a de plus en plus de bois mort en forêt, en raison du mode de gestion qui a intégré cet objectif, ainsi que des aléas climatiques récents (coups de vent, canicules et épisodes de sécheresse) qui ont contribué à augmenter la mortalité des arbres. Il y a cinq ans, dans certaines forêts destinées à la production de bois et régulièrement exploitées, il n'y en avait pas encore assez. Mais tout a évolué très vite avec les changements climatiques. Pour les arbres-habitats, on est à 20'000 arbres protégés, ce qui est relativement peu. Cela dit, biolo-

giquement, de nombreux arbres-habitats existent en forêt sans être protégés spécifiquement, surtout dans les forêts privées et en montagne dans les endroits difficiles d'accès. Depuis quinze ans, le Service forestier cantonal a reconnu le besoin de bois mort pour obtenir à long terme des forêts plus résilientes et y remédie avec l'appui de spécialistes, des formations et des moyens financiers.

**Quelle est la politique cantonale sur la biodiversité forestière ?**

**J-F M** Elle s'inscrit dans le cadre de l'infrastructure écologique recouvrant tout le canton et a été formulée spécifiquement pour les forêts dans la Politique forestière cantonale 2040. Concrètement, elle veille à ce qu'un taux minimum de bois mort soit maintenu en forêt<sup>2</sup>, et que les milieux particuliers et les principales espèces menacées soient préservés. Elle vise à délimiter 10 % des forêts en réserve, 2 % en îlots<sup>3</sup> et 3 à 4 arbres-habitats par hectare. Elle prévoit également de gérer de manière conservatoire certaines forêts comme les pâturages boisés, les forêts humides et sèches ainsi que les lisières.

**Comment les forêts de nos régions ont-elles évolué depuis le début de votre carrière ?**

**J-F M** Lorsque j'ai débuté mon activité dans les années 1980, les forêts vaudoises ont été marquées par des

tempêtes et des catastrophes forestières. Je me souviens du coup de foehn de 1982, de Vivian en 1990, de Lothar en 1999, de la sécheresse et des bostryches en 2003, puis des étés caniculaires de 2018, 2019 et 2022.

S'en est suivi des récoltes importantes, voire très importantes de bois. On s'est mis aussi à maintenir en forêt davantage de bois cassé et renversé. Les reconstitutions ont été de plus en plus naturelles, avec de moins en moins de plantations, tout en maintenant celles indispensables à la reconstitution des peuplements. Dans les forêts du Plateau, les feuillus ont remplacé une grande partie des épicéas. Le chêne a fait sa réapparition.

Le mode de gestion a été influencé à la fois par la chute des prix du bois – il a fallu travailler toujours plus vite avec davantage de mécanisation –, mais aussi par l'amélioration des compétences de l'ensemble des professionnels de la forêt : ingénieurs, gardes forestiers, forestiers-bûcherons, entrepreneurs, etc. Toujours mieux formés, accompagnés de spécialistes, notamment de biologistes, ils savent composer avec les forces de la nature et les dynamiques des peuplements forestiers. Soutenue par l'aménagement forestier<sup>4</sup>, la sylviculture proche de la nature s'est concrétisée et affirmée ces quarante dernières années.

<sup>1</sup> Contrats entre le propriétaire et le Service des forêts avec dédommagement financier.

<sup>2</sup> Taux de 20 m<sup>3</sup>/ha sur le Plateau et le Jura, et de 25 m<sup>3</sup>/ha dans les Alpes.

<sup>3</sup> Petites réserves de moins de 20 hectares.

<sup>4</sup> Ensemble de données et documents permettant les planifications forestières.



# Les arbres-habitats, hauts lieux de la biodiversité

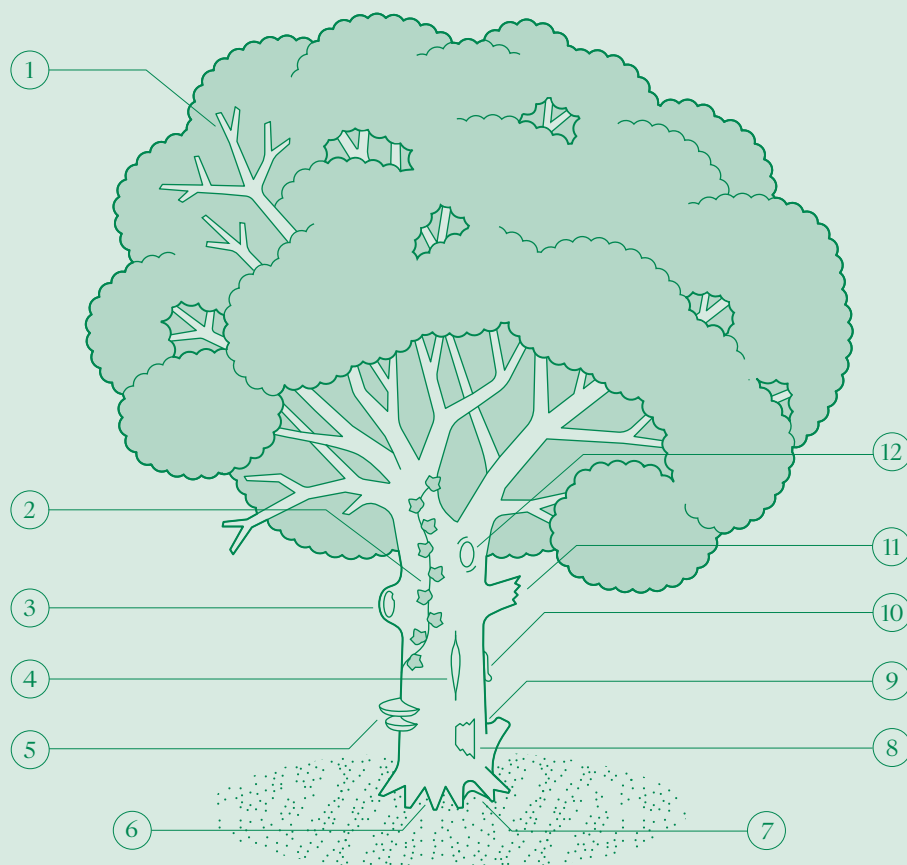


Certains arbres, lorsqu'ils prennent de l'âge, portent ce que l'on appelle des dendromicrohabitats. Ils deviennent alors des arbres-habitats, accueillant d'innombrables espèces d'animaux, de plantes, de lichens et de champignons. Les interactions complexes entre ces différentes espèces garantissent le bon fonctionnement de nos écosystèmes, en particulier en forêt. Les arbres-habitats jouent également un rôle crucial dans les zones urbaines ou agricoles, ce qui en fait des éléments précieux à reconnaître et à protéger. Partons à leur découverte.

**RITA BÜTLER**

INSTITUT FÉDÉRAL DE RECHERCHES  
SUR LA FORÊT, LA NEIGE ET LE PAYSAGE (WSL)

## L'arbre-habitat



① **Bois mort (houppier)**  
Coléoptères, champignons

② **Épiphytes**  
Merles, papillons

③ **Cavité à terreau**  
Chauves-souris, martres,  
coléoptères, arachnides,  
lézards, hyménoptères,  
champignons, rongeurs

④ **Fente**  
Arachnides, gastéropodes,  
grimpeaux des bois,  
chauves-souris

⑤ **Sporophores  
de champignons**  
Coléoptères, diptères

⑥ **Concavité racinaire**  
Troglodytes, rongeurs,  
batraciens

⑦ **Cavité à terreau de pied**  
Coléoptères, diptères,  
myriapodes, rongeurs,  
batraciens, arachnides,  
champignons, lézards

⑧ **Blessure, bois apparent**  
Coléoptères, champignons

⑨ **Dendrotelme**  
Diptères, mousses

⑩ **Coulée de sève**  
Coléoptères, papillons

⑪ **Charpentière brisée**  
Pics épeichettes, diptères,  
coléoptères, lichens,  
champignons

⑫ **Loge de pic**  
Coléoptères, rongeurs,  
chevêchettes d'Europe,  
chauves-souris

Un arbre peut vivre des centaines d'années. Au cours de sa longue existence, il peut subir de nombreux événements : des rafales, un coup de foudre ou des chutes de pierres peuvent casser ses branches ou blesser son tronc. Des pics peuvent buriner son écorce ou creuser des loges dans le bois. Ces signes de vieillissement ne signifient pas pour autant la fin de l'arbre. Au contraire, ces niches sont très convoitées par de nombreux habitants de la forêt, rendant ces arbres extrêmement attractifs.

Les écologues forestiers distinguent 52 milieux de vie portés par les arbres, appelés dendromicrohabitats : fentes, cavités, excroissances, bois mort dans le houppier, blessures sur le tronc, bois mis à nu, écoulements de sève et de résine, fructifications de champignons, plantes épiphytes et même les nids de vertébrés. D'innombrables espèces d'animaux, de plantes, de lichens et de champignons – dont certaines très spécialisées, voire rares – dépendent de ces dendromicrohabitats.





### Qu'est-ce qu'un arbre-habitat ?

Un arbre-habitat est un arbre qui porte des dendromicrohabitats, c'est-à-dire des petits milieux de vie qui servent d'abri, de lieux de reproduction, d'hivernage et d'alimentation à de nombreuses espèces.

### Un changement de perspective

Bien que connus depuis longtemps, ces dendromicrohabitats étaient autrefois souvent considérés comme des « défauts du bois » par les professionnelles et professionnels de la forêt. Aujourd'hui, le regard change : la recherche en écologie forestière a mis en évidence la grande importance de ces petits paradis pour la biodiversité.

Par exemple, pas moins de 600 espèces d'arthropodes ont été identifiées à l'intérieur des fructifications étudiées sur l'amadouvier (figure 1), un véritable record ! Les cavités à terreau des hêtres (figure 2) accueillent quant à elles plus de 270 espèces de coléoptères et de vertébrés. À cela s'ajoutent les champignons, les bactéries, les abeilles, les fourmis et autres groupes d'animaux associés aux dendromicrohabitats. On obtient alors un nombre à peine imaginable de communautés, composées de pollinisateurs, de mangeurs de déchets organiques, de prédateurs, de parasites et de décomposeurs de bois mort. Servant de lieux de refuge, de reproduction, d'hivernage ou d'alimentation, les dendromicrohabitats sont donc des milieux de vie extrêmement variés.

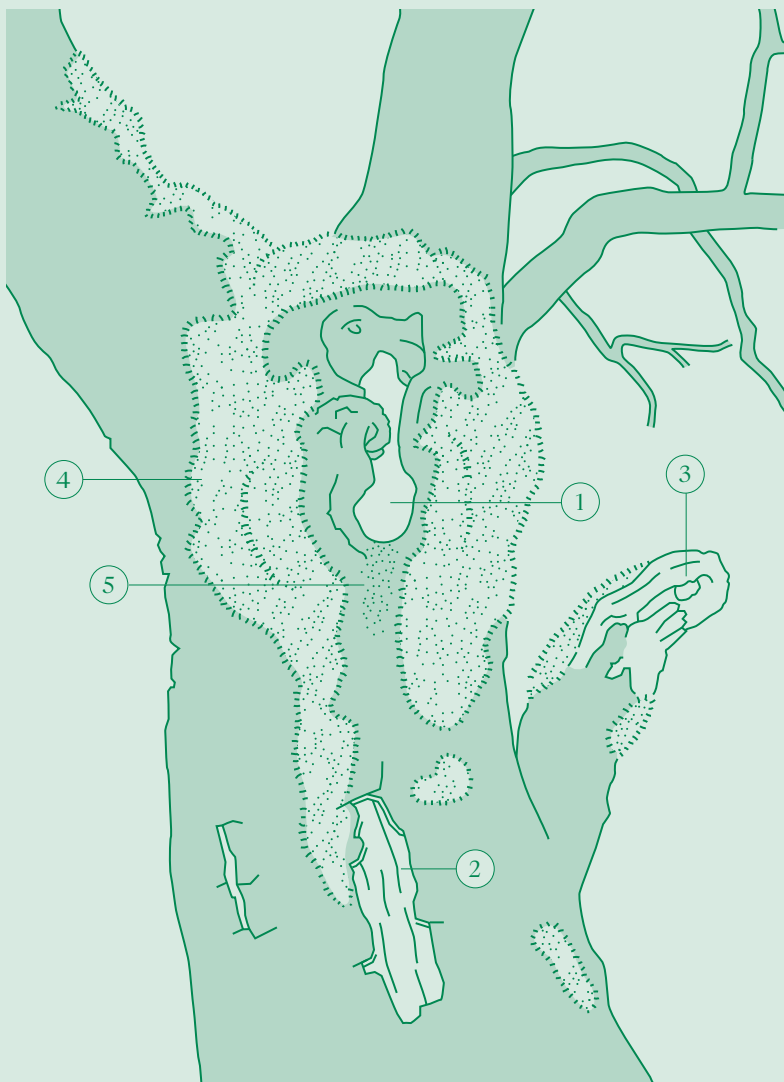


Figure 1 Grâce à leur forte concentration en azote (2 à 10 fois plus que dans le bois), les fructifications de champignon représentent une riche source d'énergie : plus de 600 espèces d'arthropodes ont été répertoriées dans les amadouviens (*Fomes fomentarius*) étudiés. © R. Bütler

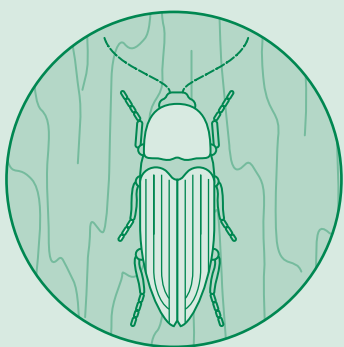


Figure 2 Le développement d'une grande cavité à terreau dure plusieurs dizaines d'années. Elle constitue un habitat pour un grand nombre de groupes taxonomiques, depuis les chauves-souris jusqu'aux coléoptères spécialisés du terreau. © R. Bütler

## Un hêtre âgé et ses dendromicrohabitats



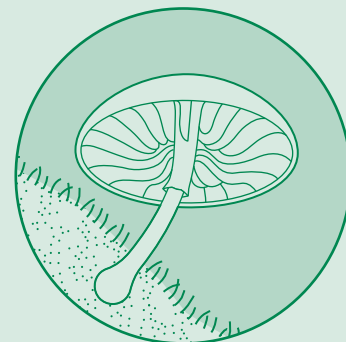
① Cette volumineuse cavité peut abriter un chat sauvage ou une chouette. L'intérieur est tapissé de terreau, un mélange de bois en décomposition, d'hyphes de champi-



*Grand Taupin roux*

gnons et d'excréments d'insectes. Grâce à son microclimat stable et protégé de la pluie, cette cavité constitue aussi un excellent habitat pour le Grand Taupin roux, une espèce de coléoptère rare. En Suisse, elle n'a été répertoriée que sur 21 sites! Autrefois abondant dans les forêts primaires, ce coléoptère est une espèce relique, dont la larve se développe pendant quatre à six ans dans le terreau de la cavité. Elle se nourrit des œufs et des larves des autres coléoptères vivant dans le terreau. Ainsi, au fil des décennies, la biodiversité présente dans la cavité et son terreau se complexifie et s'enrichit.

② Le bois du tronc mis à nu, exposé au soleil, est un habitat idéal pour les insectes de bois mort qui aiment la sécheresse et la chaleur.



*Mucidule visqueuse*

③ Cette branche charpentière cassée convient particulièrement bien à la *Mucidule visqueuse*. Ce champignon gélatineux du hêtre apprécie en effet cet endroit exposé et ses longues périodes de sécheresse.



*Coléoptère de la famille des Byrrhidae*

④ Les tapis de mousse recouvrant l'écorce servent de refuge à de nombreux insectes et de garde-manger aux coléoptères spécialisés de la famille des *Byrrhidae*.

⑤ Les écoulements provenant de la cavité à terreau diminuent l'acidité de l'écorce, et confèrent à cette dernière des caractéristiques appréciées par certaines mousses et certains lichens rares et hautement spécialisés (voir figure 2 ci-contre).





Figure 3 Que ce soit en forêt (gauche), en zone agricole (droite), dans les parcs urbains ou les jardins privés: les vieux arbres sont de hauts lieux pour la biodiversité.  
© R. Bütler

### Une question de temps

Il faut de nombreuses années pour que les arbres-habitats se développent. Certes, une branche peut se briser en quelques millisecondes sous l'effet d'une rafale, mais plusieurs décennies sont nécessaires pour former une grande cavité à terreau. En principe, plus un arbre est vieux, plus il porte de dendromicrohabitats, et seuls les très vieux arbres sont susceptibles de porter une grande variété de dendromicrohabitats ainsi que ceux qui se développent sur une longue durée.

Des scientifiques ont estimé que le nombre de dendromicrohabitats créés en forêt par an et par hectare s'échelonne entre 0,5 et 1,3. Autrement dit: très peu. Dans une forêt récemment exploitée, il faut donc attendre environ cent ans pour que se forment tous les dendromicrohabitats auxquels on pourrait s'attendre dans une forêt naturelle.

### Des arbres rares

Dans les forêts naturelles, où tous les arbres peuvent accomplir leur cycle de vie complet, un arbre sur trois devient un arbre-habitat. En revanche, dans les forêts exploitées, la récolte du bois et l'élimination des arbres mal formés empêchent le développement de nombreux dendromicrohabitats, particulièrement ceux qui nécessitent beaucoup de temps pour se former. De plus, non seulement les arbres-habitats sont rares, mais aussi les espèces animales qui en dépendent. Heureusement, une cavité à terreau volumineuse, comme celle illustrée en figure 2, peut suffire à abriter une population de coléoptères spécialisés pendant plusieurs décennies.

### Essentiels au bon fonctionnement de l'écosystème

De nos jours, de plus en plus de propriétaires forestiers prennent des mesures pour protéger leurs arbres-

habitats. Car ceux-ci nous sont aussi bénéfiques: leurs nombreux occupants pollinisent, dispersent les graines, décomposent le bois, régulent d'autres espèces, y compris les « nuisibles ».

Grâce à ces multiples services écologiques et aux interactions entre les espèces, les forêts à forte biodiversité fonctionnent mieux que celles qui sont peu diversifiées. En effet, si de nombreuses espèces exercent la même fonction, cela équivaut à une assurance. Par exemple, si une espèce prédatrice rencontre des difficultés de reproduction en raison de mauvaises conditions météorologiques, une autre peut prendre le relais et assumer le rôle de prédateur, contribuant ainsi à réduire les « nuisibles » potentiels. Il vaut donc la peine de protéger les arbres-habitats et de promouvoir activement leur développement.



### Chacun peut agir – aussi dans son jardin, dans les parcs ou en zone agricole

Les arbres-habitats ne sont pas seulement utiles en forêt. Dans les jardins privés, les parcs urbains ou les zones agricoles, ces arbres et leurs habitants remplissent également de

«Il est tout à fait possible de conserver un vieil arbre, voire un arbre sec dans les zones urbaines.»

nombreuses fonctions (figure 3). Les vieux arbres sont souvent abattus par crainte qu'ils mettent en danger la sécurité des usagers et usagers de la route ou du parc. Pourtant, il existe de nombreuses techniques pour prolonger la vie de ces arbres, notamment la taille, qui est très bien

supportée par certaines essences comme les tilleuls, les saules et les platanes. Mais souvent, on souhaite simplement se débarrasser d'un arbre qui est moins en forme et qui semble moins beau, par exemple à cause de quelques branches sèches ou d'une cavité.

Savoir que la conservation d'un arbre-habitat dans son jardin ou sur ses terres agricoles permet à de nombreuses espèces d'y vivre aide à ajuster son jugement. Il est tout à fait possible de conserver un vieil arbre, voire un arbre sec,

même dans les zones urbaines. Cet arbre deviendra alors un refuge pour les insectes qui ont besoin de bois mort et pour d'autres utilisateurs qui assurent le bon fonctionnement de l'écosystème.

Pourquoi ne pas dévier le chemin d'un parc afin de réduire le danger en cas de chute de branches? Ou installer une clôture autour d'un vieil arbre dont la surface n'est pas fauchée afin d'éviter que les pique-niqueurs ne se retrouvent à cet endroit? En Angleterre, de telles pratiques sont courantes ([www.ancienttreeforum.co.uk](http://www.ancienttreeforum.co.uk)). Chez nous aussi, on les voit de plus en plus souvent, par exemple dans certains parcs de Lausanne ou de Genève (figure 4).

#### Pour aller plus loin

*Guide de poche des dendromicrohabitats:*

→ [www.wsl.ch/gp-dendromicrohabitats](http://www.wsl.ch/gp-dendromicrohabitats)

Fiche pratique *Connaître, conserver et promouvoir les arbres-habitats* (n°64):

→ [www.wsl.ch/np-dendromicrohabitats](http://www.wsl.ch/np-dendromicrohabitats)

Site web dédié à l'arbre-habitat:

→ [www.arbre-habitat.ch](http://www.arbre-habitat.ch)

Visites virtuelles de la forêt:

→ <https://habitat.sylvotheque.ch>

Tutoriels et vidéos courtes sur YouTube:

→ taper «dendromicrohabitats WSL»

L'ensemble de ces ressources sont produites par l'Institut fédéral de recherches WSL.

Figure 4 Créer une zone d'exclusion autour d'un arbre-habitat considéré comme potentiellement dangereux permet de le conserver dans les zones urbaines. © R. Bütler





# Les arbres remarquables, un patrimoine à préserver



Vestiges du passé, les arbres remarquables sont des êtres fragiles qu'il convient de préserver, faisant partie intégrale du patrimoine paysager, culturel et écologique d'une région. La récente loi cantonale vaudoise sur la protection du patrimoine naturel et paysager (LPrPNP) et son règlement (RLPrPNP) renforcent la protection de ce patrimoine arboré et demandent aux communes d'inventorier les arbres remarquables à l'échelle cantonale.

**NICOLAS AMANN**

ATELIER NATURE ET PAYSAGE



Les arbres remarquables sont souvent des arbres sénescents, reconnus en raison d'une ou plusieurs caractéristiques exceptionnelles telles que leur âge, leur circonférence, leur intérêt dendrologique ou leur valeur paysagère, historique ou culturelle. Pour être qualifiés de remarquables, ces arbres doivent présenter au moins une caractéristique hors du commun, regroupée en trois grandes catégories.

## 1. CARACTÉRISTIQUES BIOLOGIQUES ET PHYSIQUES

Ces arbres se distinguent par leur âge, leurs dimensions, leur morphologie, leur intérêt dendrologique et leur rôle en tant qu'habitats pour des espèces spécialisées. Le tilleul de Marchissy, planté au 14<sup>e</sup> siècle, en est un exemple marquant : avec une circonférence de 10,45 m, il est le deuxième plus gros tilleul de Suisse.

## 2. CARACTÉRISTIQUES GÉOGRAPHIQUES ET PAYSAGÈRES

Leur rôle comme éléments majeurs du paysage ou leur irremplaçabilité. Le chêne de Morrens par exemple, vieux de 600 ans, présente des caractéristiques hors du commun comme son âge et sa forme. Il est aussi un élément majeur du paysage local de par sa situation dégagée.

## 3. CARACTÉRISTIQUES SOCIOLOGIQUES ET HISTORIQUES

Références historiques, légendes, coutumes, croyances, ou encore mentionnés dans la littérature et les arts. Le chêne Napoléon, dont la légende dit qu'il aurait été planté pour commémorer le passage de Napoléon en 1800 sur le site actuel de l'Université de Lausanne, a également été le premier chêne à avoir eu son génome séquencé. Il présente donc une caractéristique historique et une caractéristique scientifique hors du commun.



De haut en bas

Le chêne Napoléon, le chêne de Morrens, le tilleul de Marchissy



### Bénéfices pour la biodiversité

Les arbres remarquables, souvent très anciens, servent de lieux de vie à de nombreuses espèces spécialisées grâce à leurs cavités, blessures, bois mort dans le houppier, excroissances, sporophore, plantes épiphytes ou parasites, exsudats, etc. Ces dendromicrohabitats offrent non seulement un refuge à la faune cavernicole, mais servent également de garde-manger aux espèces xylophages.

Plus un arbre comporte un nombre élevé de structures différentes, plus son potentiel d'accueil est important. Les arbres remarquables constituent ainsi un véritable maillon du réseau écologique et de nombreuses espèces dépendent de ce type d'arbre pour vivre, notamment les pics, les chauves-souris et des insectes comme le Grand Capricorne ou le Lucane cerf-volant. Ces espèces, de par leur faible capacité de dispersion, sont particulièrement tributaires d'un réseau dense d'arbres sénescents pour leur survie.



De haut en bas

Noctule commune, Chouette hulotte,  
Lucane cerf-volant, Grand Capricorne  
© Atelier Nature et Paysage et D. Bärtschi







## Inventaire sur le territoire de Saint-Livres

En 2024, la Commune de Saint-Livres, en collaboration avec le Parc Jura Vaudois et l'Arboretum, a entrepris un inventaire des arbres remarquables présents sur son territoire. Cet inventaire est réalisé à l'aide d'une plateforme cantonale, permettant de documenter les caractéristiques spécifiques de chaque arbre. Dans le secteur de

l'Arboretum, ce travail a mis en lumière plusieurs vieux arbres sénescents, déjà identifiés, mais particulièrement précieux pour la biodiversité. Ce réseau d'arbres «biotope», en dehors de l'aire forestière, offre une diversité de microhabitats favorables à des espèces spécialisées de faune et de flore.



**Chêne rouvre**  
*Quercus petraea* | N° 6493  
Circonférence de 704 cm



**Érable champêtre**  
*Acer campestre* | N° 7344  
Circonférence de 240 cm



**Châtaignier multi-tiges**  
*Castanea sativa* | N° 7351  
Circonférence de 1280 cm





↑ **Châtaignier multi-tige | N°7351**

Situé au sein d'une haie bocagère, cet arbre se distingue par son ensemble de huit troncs, lui conférant une silhouette majestueuse et imposante.



← **Érable champêtre | N°7344**

Cet érable champêtre se distingue par sa taille et sa situation particulières, faisant de lui un arbre remarquable du territoire de Saint-Livres. Un nichoir placé sur son tronc fournit un lieu de nidification et un refuge pour les oiseaux.

**Chêne rouvre | N°6493 →**

Âgé de plusieurs siècles, ce chêne rouvre, situé en lisière d'un pâturage et présentant une circonférence de tronc de 704 cm, a atteint la fin de sa phase de développement.















**Sous une couverture plastifiée, résistante et imperméable,  
plus de 350 pages contenant**

- de nombreux renseignements techniques
- la liste nominative du personnel forestier
- thèmes rédactionnels d'actualité
- la détermination des bois

**Prix de vente: Fr. 46.– pièce TTC**

**BULLETIN DE COMMANDE**

Veuillez m'adresser \_\_\_\_\_ ex. de l'Agenda Forestier 2025

Raison sociale \_\_\_\_\_

Adresse \_\_\_\_\_  
\_\_\_\_\_  
\_\_\_\_\_

Date \_\_\_\_\_

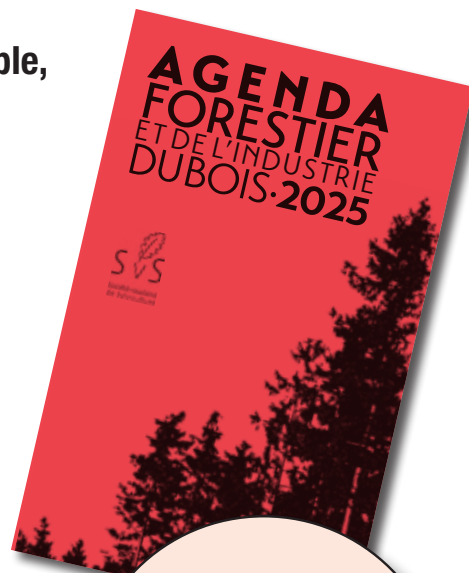
Signature \_\_\_\_\_

Arboretum

**A renvoyer à :**

**FTC Communication**

Avenue Edouard-Dapples 54, 1006 Lausanne - info@ftc.ch



**Commandez-le  
dès aujourd'hui  
au moyen du bulletin  
de commande**

[www.agenda-forestier.ch](http://www.agenda-forestier.ch)

# COFIREV

## BUREAU FIDUCIAIRE SÀRL

RVISION DE SOCIÉTÉS & AUTRES PERSONNES MORALES  
(CONTRÔLE ORDINAIRE OU RESTREINT)

TENUE DE COMPTABILITÉS

ETABLISSEMENT DE DÉCLARATIONS FISCALES

CONSEIL & GESTION D'ENTREPRISES

RUE DE LA TILLETTE 4 - CASE POSTALE 114 - 1145 BIÈRE  
TÉL. 021 809 42 27 - FAX 021 809 42 29  
T.JACCARD@COFIREV.CH - WWW.COFIREV.CH

[www.richardbeer.com](http://www.richardbeer.com) richard.beer@bluewin.ch



Ferblanterie - Couverture - Façade - Étanchéité - Paratonnerre  
BREMBLENS - MORGES - AUBONNE  
Tel. 021 801 27 93 - Fax. 021 803 26 04



Votre imprimeur  
**de proximité**

 **imprimerie  
d'aubonne**  
IA - IMPRIMERIE AUBONNE SÀRL

Rue du Chêne 2  
CH - 1170 Aubonne  
Tél.: 021 807 34 53

[info@imprimerie-aubonne.ch](mailto:info@imprimerie-aubonne.ch)

# Rapports d'activité

2023

26	Le domaine
32	Le Musée du Bois
34	La Bibliothèque suisse de dendrologie
40	L'animation



# Entretien général du parc

L'année 2023 a une fois de plus été marquée par une canicule et une sécheresse intenses. En plus des travaux habituels d'entretien et de plantation dans le parc de l'Arboretum, nous avons procédé à des coupes pour assurer la sécurité des visiteuses et visiteurs, entretenu les lisières et les sentiers, et suivi une formation spécialisée en soins aux arbres.

## Un engagement indispensable

Un grand merci à nos collègues, aux bénévoles et aux nombreuses équipes de volontaires qui contribuent chaque année à la qualité de l'entretien du domaine de l'Arboretum ! Leur engagement et leur savoir faire permettent de préserver la richesse et la beauté du parc, faisant de ce lieu un espace unique. Grâce à eux, l'Arboretum reste tout au long de l'année un lieu accueillant, apprécié par toutes et tous.







**VOUS SOUHAITEZ  
PASSER DE BONS  
MOMENTS EN NATURE ?**

Rejoignez notre équipe de bénévoles du lundi (entretien général du parc) ou celle du mardi (entretien de la forêt japonaise).

→ [contact@arboretum.ch](mailto:contact@arboretum.ch)









Page de droite

1 - La chaleur de l'été 2023 a certes facilité les foins, mais nous avons passé beaucoup de temps à arroser les jeunes plantations.  
 2 - Entretien des sentiers avec des équipes de volontaires d'entreprises de la région.  
 3 - Des coupes de sécurisation ont été réalisées en forêt, aux abords des chemins et des sentiers.



Page de gauche

Taille de formation et abattage d'arbres dépérissant avec les arboristes professionnels de l'Association suisse de soins aux arbres.





# Gestion et avenir de la Forêt japonaise

Les travaux d'entretien et de développement de la Forêt japonaise vont bon train.

Durant l'été 2023, nous avons effectué des relevés GPS et travaillons actuellement à l'élaboration de son plan de gestion. Celui-ci permettra de définir une vision à long terme pour l'avenir de cette forêt et sera, une fois finalisé, validé par les Services forestiers du canton de Vaud.

#### Page de droite

1 - Relevés au GPS des plantations durant l'été 2023.  
2 et 3 - Gravure et pose de nouvelles étiquettes pour les plantes proches des sentiers, indiquant les kanjis japonais ainsi que leur noms vernaculaires.

#### Page de gauche

Mise en valeur particulière des érables en sous-étage des Cryptomérias. Ces points de vue sont très appréciés des visiteuses et visiteurs.







### Un futur espace de recherche

L'Institut fédéral de recherches sur la forêt, la neige et le paysage (WSL) a récemment renouvelé son intérêt pour cette forêt unique en son genre. L'institut y voit un potentiel de recherche dans l'étude des maladies qui menacent les forêts suisses. Parmi celles-ci figure la charlarose du

frêne, une maladie provoquée par un champignon invasif originaire d'Asie, qui affecte 90 % des spécimens et met en danger l'équilibre des écosystèmes forestiers du pays.

→ Pour en savoir plus, lire le dossier « Quatre feuillus face aux changements climatiques » du Bulletin n°53, disponible à l'adresse: [www.arboretum.ch/publications](http://www.arboretum.ch/publications)





# Washi ou l'art du papier au Japon

L'exposition *Washi*, présentée en 2024 au Musée du Bois, explore les multiples usages du *Broussonetia*, un arbre au cœur de l'artisanat traditionnel du papier japonais. Avec sa scénographie repensée et enrichie de contributions locales, l'exposition raconte le voyage de cet arbre à travers le monde, et met en lumière les liens entre l'arbre et l'humain.

## Page de droite

1 - Des panneaux sur la botanique, l'histoire culturelle et les usages du mûrier à papier sont installés sur l'esplanade du musée.  
2 - L'exposition occupe les deux niveaux du musée, connectés par une élégante installation lumineuse.  
3 - Le washi est notamment utilisé pour la confection d'étiquettes de bouteilles de saké.

Présentée du 22 mars au 3 novembre 2024 au Musée du Bois, l'exposition *Washi, du mûrier au manga* est le fruit d'une collaboration entamée au Japon en 2019 entre trois institutions : l'École des Hautes Études en Sciences Sociales (EHESS),

l'Université Seika de Kyoto et l'Institut de Recherche sur l'Humanité et la Nature (RIHN) à Kyoto. Pour restituer les résultats de cette étude écologique de l'artisanat japonais, l'équipe s'est tournée vers le format

«Une thématique qui résonne avec l'histoire de l'Arboretum, reconnu pour sa forêt japonaise.»

original de la bande dessinée japonaise, le manga. De ce travail est née une exposition, développée dans le cadre d'un séminaire intitulé Anthropographiques, dirigé par Frédéric Joulian à l'EHESS-Marseille, portant sur les liens entre sciences humaines, dessin et photographie.

Devant initialement être présentée en 2021 au Domaine du Rayol près de Marseille, l'exposition n'a pas pu ouvrir en raison de la pandémie de Covid-19. En mai 2023, Frédéric Joulian pro-

pose à la Commission du Musée du Bois le prêt gratuit de l'ensemble des contenus de l'exposition. Ce qui tombe à point nommé, puisque le musée, à la recherche d'un renouvellement, souhaite élargir son discours au-delà des métiers du bois, en offrant une vision plus globale des relations entre l'arbre et l'humain, de la pousse de l'arbre au produit transformé.

En effet, l'exposition *Washi* s'intègre parfaitement dans cette nouvelle orientation, en mettant en lumière la culture du mûrier à papier (*Broussonetia*), sa transformation en papier et ses multiples dérivés. De plus, la thématique japonaise résonne avec l'histoire de l'Arboretum, reconnu pour sa forêt japonaise. La Commission espère également que l'aspect visuel inspiré du manga attirera un public nouveau, notamment des personnes n'ayant jamais visité l'Arboretum.

En automne 2023, la Commission valide l'accueil de l'exposition *Washi*. Patrick Burnier, scénographe, et Sylvain Debraz, graphiste, sont alors mandatés pour repenser la scénographie de l'exposition. Plutôt que d'importer les panneaux et objets de l'exposition initialement prévue en France, il est décidé de créer une nouvelle





scénographie locale, tout en réunissant un ensemble d'objets illustrant les usages du papier de mûrier. L'œuvre de Viviane Fontaine, artiste papetière formée au Japon et installée à Cerniat, y apporte une dimension supplémentaire, reliant subtilement le Japon à la Suisse.

Pour une meilleure cohérence avec l'Arboretum, des panneaux portant sur des aspects botaniques du mûrier à papier, son histoire culturelle et ses usages à travers le monde sont conçus et installés sur l'esplanade devant le musée. Des plantes associées à l'industrie du papier de mûrier ont également été plantées devant le musée, offrant aux visiteuses et visiteurs une transition harmonieuse entre l'extérieur et l'intérieur du Musée du Bois.

Nous souhaitons saluer l'investissement des bénévoles de la Commission du Musée et des collaboratrices et collaborateurs de l'Arboretum, qui ont consacré plusieurs semaines au rafraîchissement des espaces d'exposition et au montage des structures intérieures et extérieures. Enfin, cette exposition n'aurait pu voir le jour sans le soutien généreux de notre mécène, Pierre Stricker. Un immense merci à lui!





# Un catalogue enrichi depuis plus de vingt ans

Issue du don initial d'Hugues Vaucher, la collection de la Bibliothèque suisse de dendrologie est devenue une référence incontournable dans les domaines de l'arboriculture, la foresterie et l'horticulture, avec plus de 5000 ouvrages spécialisés.

En plus de la richesse de la flore arborescente aux origines multiples attirant de nombreux admirateurs et admiratrices, le patrimoine de l'Arboretum est le refuge d'un autre trésor. Celui d'une bibliothèque abritant, presque à parts égales, une littérature de vulgarisation comme celle plus systématique, voire scientifique, dans diverses branches. Bien qu'au sein de la population bon nombre de personnes prétendent l'ère du papier révolue, force est de constater que le livre, dans toute sa variété d'exécution et de présentation a encore un avenir assuré pour la transmission des savoirs.

## Héritage d'un passionné

L'origine de la collection de l'Arboretum émane du don d'Hugues Vaucher, observateur passionné de nature et plus particulièrement des arbres, dendrologue amateur averti, éditeur de plusieurs écrits et ouvrages de référence. Son legs initial d'environ 1500 livres spécialisés s'est depuis agrandi. L'entité héberge aujourd'hui plus de 5000 ouvrages

en diverses langues et quatre fois plus de références bibliographiques, iconographiques et documentaires dans les domaines arboricoles, forestiers et horticoles. D'autres disciplines complémentaires ou voisines sont également consultables en ligne.

→ Retrouvez le catalogue complet à l'adresse: [www.livresbsd.ch](http://www.livresbsd.ch)

## Un large catalogue accessible sur demande

Depuis plus de vingt ans, par acquisitions, échanges et dons, elle concrétise un rassemblement ordonné de connaissances destinées aux actrices et acteurs des métiers verts et de tout un chacun. Elle est gérée par la Fondation suisse pour la dendrologie, contribuant ainsi directement à sa mise à jour et pourvoyant à son entretien. Elle n'est pas encore ouverte au public, mais en prenant contact, il y a possibilité d'obtenir réponse.

Son inventaire décline bien des éditions d'ouvrages peu fréquents comme des nouveautés très

méritantes dont nous nous faisons un plaisir de vous en présenter quelques-unes en relation au thème de ce bulletin. Toutes sont des témoins des référencements générés par des collègues bénévoles ne comptant pas leur temps et qui méritent les plus vifs remerciements.



## Dons de livres

Les dons de livres, de préférence en relation avec la nature et les végétaux, peuvent être déposés à l'Arboretum en indiquant vos coordonnées. Ils sont également pris en charge sur appel du responsable :

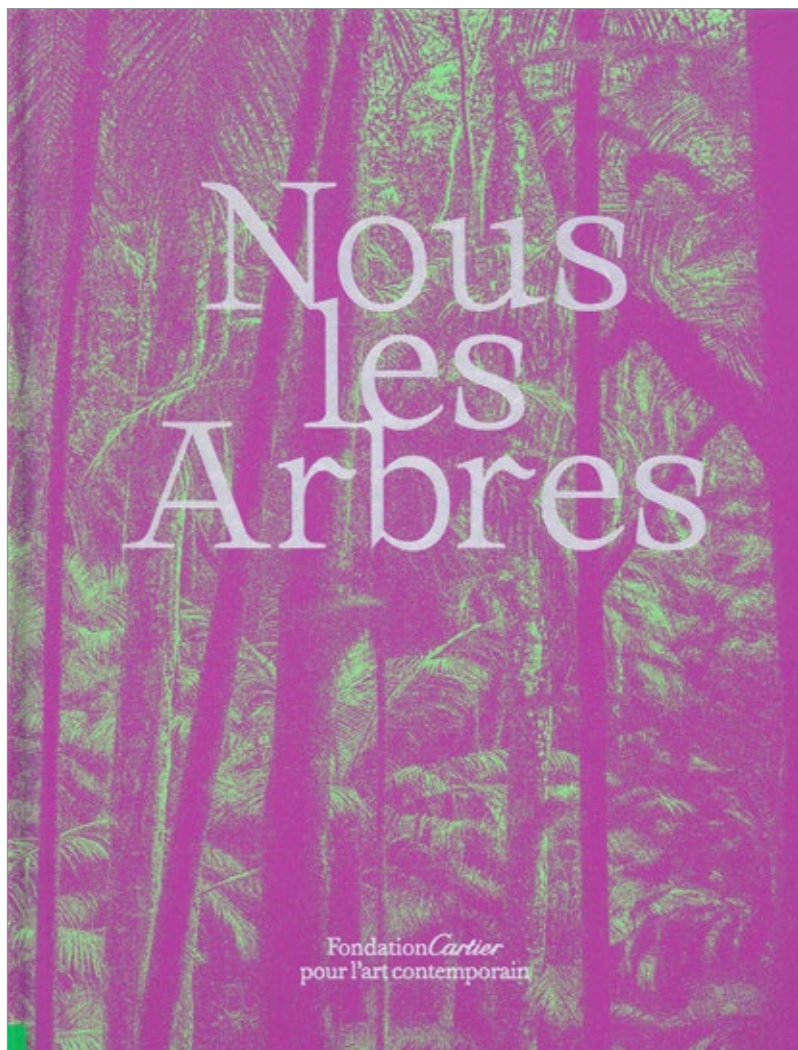
Tél. : 022 341 01 93  
E-mail : [ursray@bluwin.ch](mailto:ursray@bluwin.ch)



## Nous les arbres

Agnès Verda  
Fondation Cartier  
pour l'art contemporain, Paris

Ce magnifique ouvrage a été publié à l'occasion de l'exposition *Nous les Arbres*, présentée à la Fondation Cartier pour l'art contemporain à Paris du 12 juillet au 10 novembre 2019. C'est une flânerie proposée au milieu de dessins, tableaux, photos et autres moyens visuels signés d'artistes de divers pays. Le catalogue nous laisse aussi entendre les voix de ceux qui ont développé, à travers leur parcours esthétique ou scientifique un lien fort et intime avec les arbres. Il nous guide par trois fils narratifs : celui de la connaissance des arbres, celui de leur esthétique, sans oublier la saga dramatique de leur dévastation actuelle.



## Écorces Voyage dans l'intimité des arbres du monde

Cédric Pollet  
Éditions Ulmer, Paris

L'auteur présente les écorces les plus spectaculaires, les plus graphiques, les plus étonnantes qu'il ait vues sur les cinq continents. Chaque photo d'écorce est une œuvre d'art en soi. En vis-à-vis, une photo de l'arbre dans son environnement, ainsi qu'un texte court et captivant, font de ce livre un ouvrage non seulement superbe, mais également passionnant pour tous les amoureux de la nature.

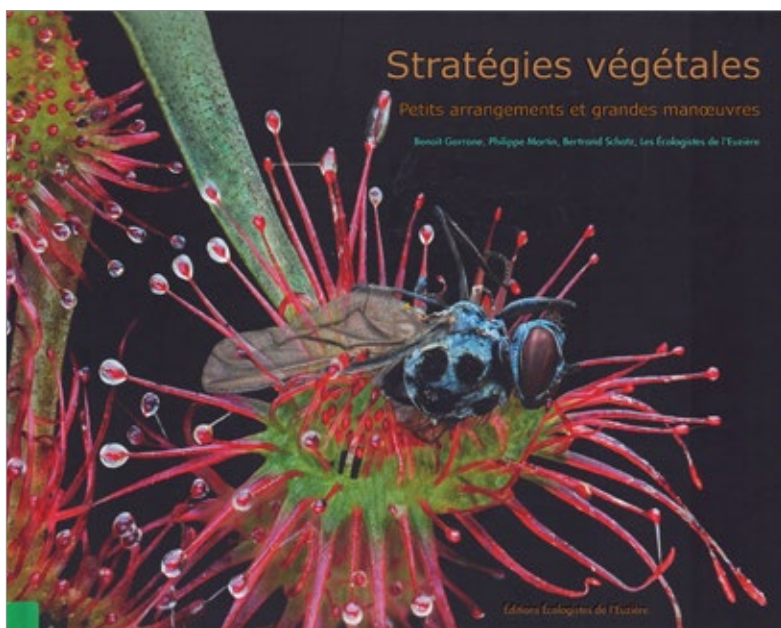


## Être plante à l'ombre des forêts tropicales

Patrick Blanc  
Éditions Nathan, Paris

L'auteur, un chercheur au CNRS, a passé trente ans de sa vie à étudier la flore des forêts tropicales du monde entier. Il en a exploré environ 38. Ce livre est la synthèse de ses multiples connaissances et de son expérience unique. Cet ouvrage aborde aussi les problèmes concernant le climat, les types forestiers, les adaptations et la multiplication végétative. Une riche biodiversité illustrée par 700 photographies originales.





### Stratégies végétales

Benoît Garrone, Philippe Martin,  
Bertrand Schatz  
Éditions Écologistes de l'Euzière,  
Prades-le-Lez

Un livre fascinant qui révèle les mécanismes secrets de la nature permettant aux végétaux de se reproduire, de se disséminer, de conquérir l'espace et de résister aux agressions diverses (sécheresse, sel, feu, parasites, etc.). Plus de 85 espèces courantes sont ainsi décrites pour illustrer le propos, accompagnées de riches illustrations.



### Bäume und ihre Bewohner

Margot Spohn, Roland Spohn  
Haupt Verlag, Berne

Cet ouvrage permet de s'immerger dans le monde passionnant des habitants des arbres indigènes. D'une diversité insoupçonnée, ils sont occupés de la racine à la pointe des branches par des champignons, des papillons, des coléoptères, des oiseaux, de petits mammifères, des microorganismes et par une multitude d'autres plantes. Au fil des pages, nous apprenons comment ces occupants bénéficient mutuellement les uns des autres, comment des affinités et des communautés se forment, comment les intrus sont expulsés. Aux 50 portraits d'arbres et de buissons mis en scène viennent s'ajouter de nombreuses très belles photos en couleurs. Un glossaire fourni, des suggestions de lecture et des adresses web connexes complètent ce généreux livre de belle façon.

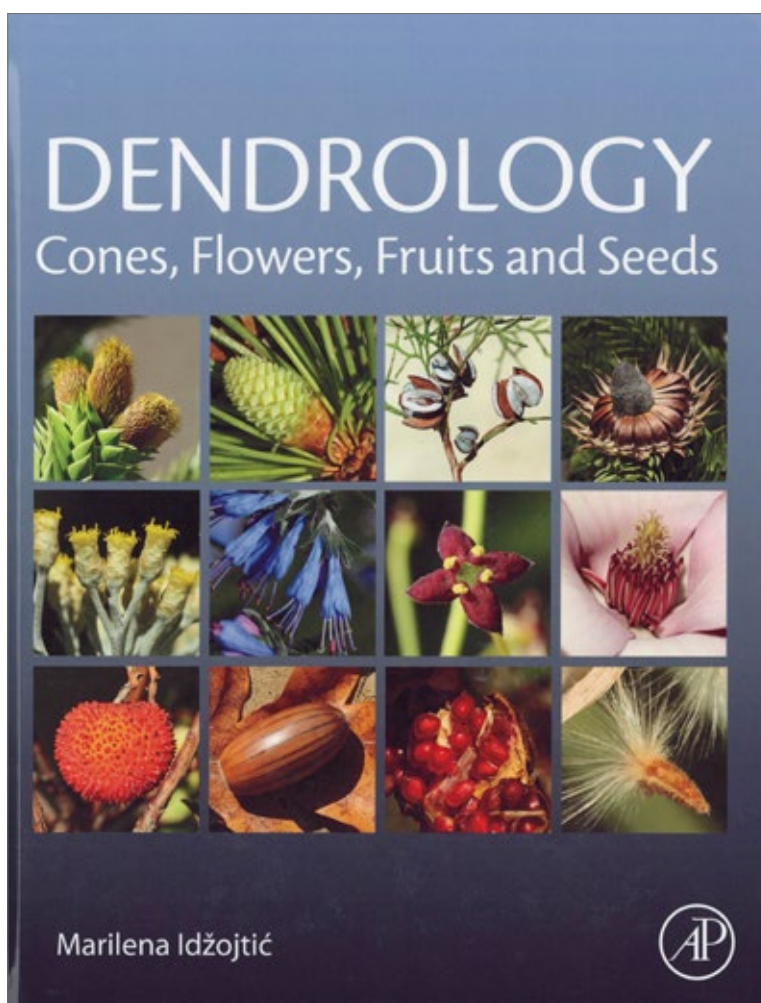


## DENDROLOGY Cones, Flowers, Fruits and Seeds

Marilena Idzajtć

Academic Press, Cambridge

Cet ouvrage très complet traite de la morphologie des organes reproducteurs des plantes ligneuses d'Europe. Il contient 2020 taxons ligneux, appartenant à 400 genres et 121 familles. Il comprend 447 taxons d'arbres et d'arbustes d'Europe et de nombreuses espèces ornementales d'Amérique du Nord, d'Asie, d'Amérique du Sud, d'Australie et d'Afrique tout en précisant des espèces ligneuses envahissantes. Les taxons apparaissent par ordre alphabétique de leur nom botanique. Sont indiqués: l'époque de floraison, de fructification, le mode de dispersion de la graine ou du fruit, la distribution. Enfin, 6644 photos illustrent le livre, principalement les cônes, les fleurs, les fruits et les graines, ajoutés de regards d'habitats particuliers.



### Grandi Alberi d'Italia

Claudio Cagnoni

Instituto Geografico De Agostini, Novare

L'ouvrage dresse un inventaire des arbres les plus monumentaux ou vénérables, du nord au sud de l'Italie. Un voyage en images doublé d'un regard attentif, à l'écoute d'un patrimoine exceptionnel source d'enseignement, d'admiration et de rêves. Indépendamment de l'index, un répertoire situe chaque plante en indiquant la province, la localité et précise le genre, l'espèce, la circonférence, la hauteur ainsi que le nom populaire.



### Wälder der Schweiz

Peter Steiger

Hep Verlag, Berne

Les professionnels et les amateurs de la forêt trouveront dans le corps de ce monumental recueil abondamment documenté, 116 associations forestières décrites et illustrées. Pour chacune d'entre elles, les principales caractéristiques sont accompagnées d'une carte réduite indiquant la répartition des différentes stations à l'échelle nationale. L'ouvrage inclut également un inventaire des réserves naturelles forestières de plus de 100 hectares, recensées en 2008.



**WEITZEL**  
TONDEUSES SERVICE SàRL

MACHINES DE JARDIN  
TONDEUSES À GAZON  
VENTE - RÉPARATIONS

WEITZEL Tondeuses service S. à r. l.  
Ch. du Bois de Beaulieu - CH-1182 Gilly  
Tél.: 021 / 824 15 41 - Fax: 021 / 824 17 02  
E-mail: weitzel@bluewin.ch

WWW.TONDEUSE.CH



**Emme-Forstbaumschulen AG**  
Pépinières forestières SA

## Testez nos points forts!

- Plants forestiers
- Plants sapins de Noël
- Arbustes indigènes
- Plants Quick-Pot
- Plants pour haies



Schachen 9 · 3428 Wiler b. Utzenstorf  
Tél.: 032 666 42 80 · Fax 032 666 42 84  
info@emme-forstbaumschulen.ch · [www.emme-forstbaumschulen.ch](http://www.emme-forstbaumschulen.ch)

**FORENERGIE**

Plaquettes forestières

Route de la Vernettaz 4 • 1145 Bière  
Téléphone: 021 809 41 41 • Mobile: 079 754 79 12  
[www.forenergie.ch](http://www.forenergie.ch) • [info@forenergie.ch](mailto:info@forenergie.ch)



**ETRAMA**

TRACTEURS MACHINES

SPÉCIALISTE  
EN MACHINES AGRICOLES

E-mail: [info@etrama.ch](mailto:info@etrama.ch)  
Tél. +41 (0)21 731 34 95  
[www.etrama.ch](http://www.etrama.ch)

**ETRAMA SA**  
En Rambuz 11, CH-1037 Etagnières

**BOLLIGER**  
Paysagiste | Pavéur | Arrosage automatique



**LE COULTRE SA**  
GRAVIÈRES ET TRANSPORTS

LA LOGISTIQUE ÉCO-RESPONSABLE  
DEL'ARC LÉMANIQUE

Gravières de proximité



[LECOULTRE-TRANSPORTS.CH](http://LECOULTRE-TRANSPORTS.CH)

ENTREPRISE FORESTIERE  
**DUBUGNON SA**  
*Un travail de qualité pour la forêt*



- Façonnage
- Débardage
- Entretien de forêts

Le Fort 11 • 1188 Gimel  
[dubugnona@bluewin.ch](mailto:dubugnona@bluewin.ch)

Tél. 021 828 30 92  
Natel : 079 637 50 30



Accompagnement de traitements médicaux

Médecines alternatives

Entretiens personnalisés et large assortiment en homéopathie, huiles essentielles, fleurs de Bach, spagyries

Service de livraison offert

**pharmacieplus**  
du marché

Vue d'ensemble de nos prestations ou possibilité de commandes "online":

Rue de l'Hôtel de Ville 19 - 1170 Aubonne  
Linda Cretegny - Solange Barbay  
Pharmaciennes fph



Pour votre santé et votre bien-être







# Initiatives et événements marquants

Annonces à la radio, nouveau flyer, formulaire d'inscription en ligne pour les écoles, représentations lors d'événements à travers le canton... en 2023, l'équipe de l'animation a misé sur la promotion de sa riche offre d'activités. Et ces efforts ont porté leurs fruits: la participation du public était au rendez-vous, tout comme son enthousiasme.

## Continuer à faire connaître l'Arboretum

Tout au long de l'année, nous avons présenté le parc et son offre d'activités lors de divers événements. Par exemple, nous étions présents à des journées organisées par la Haute école pédagogique (HEP) de Lausanne, ainsi qu'à la Fête de la forêt à Sauvabelin, où un rallye a été organisé pour les enfants.

## Journée entre guides

En 2023, nous avons également organisé une journée dédiée à nos guides, permettant à toute l'équipe – dont trois nouveaux membres – de se rencontrer. Le matin, Marianne Golaz a conduit le groupe à travers le Vallon, partageant ses vastes connaissances. Puis Henri Jotterand a fait découvrir les trésors du Musée du Bois. Nous les remercions chaleureusement pour cette journée enrichissante et pour leur temps bénévole.

## Inscriptions facilitées pour les classes

Avec le lancement de notre nouveau formulaire en ligne, les enseignantes et enseignants peuvent désormais inscrire facilement leur classe à nos animations. Il leur suffit de visiter notre site, de remplir le formulaire et de choisir parmi une large gamme de thèmes proposés (comme *Les détectives de l'Arboretum*, *La dendrologie* ou *Sur les traces du castor*). Et en prime, toutes ces activités sont gratuites !

→ Découvrez le nouveau formulaire sur : [www.arboretum.ch/ecoles](http://www.arboretum.ch/ecoles)



### Page de gauche

L'exposition du Bonsaï Club Suisse Romande a attiré un public de passionnés.

### Page de droite

1 - Jean-Paul Gobet exerçant l'art du *rock balancing* au bord de l'Aubonne.  
2 - Certains participants sont parvenus à réaliser de belles constructions.  
Photos © BCSR





### Maîtrisez-vous l'art du *rock balancing*?

Notre saison 2023 s'est clôturée par une exposition photographique sur l'art du *rock balancing* (le fait de faire tenir des pierres en équilibre), proposée par l'artiste Jean-Paul Gobet. En marge de cette exposition, une dizaine de participantes et participants se sont essayés à ce délicat exercice sur les rives de l'Aubonne. Elles et ils ont ainsi pu mettre à l'épreuve patience et dextérité, qualités primordiales pour espérer obtenir un résultat. Bien que des années de mise en pratique soient nécessaires pour égaler l'artiste, quelques belles mises en équilibre ont été réalisées !



### L'année 2023 en chiffres

62

Classes accueillies

312

Personnes guidées

23

Visites pour le public adulte

1102

Enfants accueillis

30

Animations

10

Visites guidées du dimanche













menuiserie + charpente  
**GROSJEAN**  
& CIESA



Chemin du Flon 2 | **1187 Saint-Oyens**  
T 021 828 34 41 | [menuiserie-grosjean.ch](http://menuiserie-grosjean.ch)



CONCESSIONNAIRE

**Internorm**  
Fenêtres - Portes



**TAÏGA**

INSPIRATION  
NATURE

CRÉATION ET ENTRETIEN DE JARDINS - PERMACULTURE - CRÉATION DE MOBILIER



Taïga • Route du Vignoble 101 • 1175 Lavigny  
021 821 84 84 • [hello@taiga-creations.ch](mailto:hello@taiga-creations.ch) • [www.taiga-creations.ch](http://www.taiga-creations.ch)  
Un département d'Ecorecyclage SA

Donnez une nouvelle  
**DIMENSION** À VOS EXTÉRIEURS



Visitez notre **EXPO PERMANENTE**  
Chemin des Grangettes 3 - ZI sous la gare - 1165 ALLAMAN - [www.cornaz.ch](http://www.cornaz.ch)

**CORNAZ**  
ALLAMAN

2'500m<sup>2</sup>



Pépinière  
**de Genolier**

Spécialiste  
des buissons indigènes  
et plants forestiers

022 366 14 80  
[pepinieredegenolier.ch](http://pepinieredegenolier.ch)

Production Suisse

*Cave du Vallon*

**LAVIGNY**

LA CÔTE - VAUD - SUISSE



Vins du domaine

[www.caveduvallon.ch](http://www.caveduvallon.ch)

Maison fondé en 1981





# Rapports financiers

2023

46	Rapport financier de l'AAVA
49	Rapport financier de la FAVA



# Rapport financier de l'AAVA

Association de l'Arboretum  
national du Vallon de l'Aubonne  
Bilan au 31 décembre 2023

## BILAN en CHF

### ACTIF

	31.12.2023	31.12.2022
<b>Actif circulant</b>		
<b>Trésorerie</b>		
PostFinance	96'011.00	236'356.09
Banques	134'674.30	171'021.11
	<b>230'685.30</b>	<b>407'377.20</b>
<b>Autres créances à court terme</b>		
Débiteurs	113'530.00	15'742.80
Débiteurs FAVA	65'186.70	71'186.70
	<b>178'716.70</b>	<b>86'929.50</b>
<b>Actifs de régularisation</b>		
Actifs transitoires	6'617.60	7'117.60
<b>Total actif circulant</b>	<b>416'019.60</b>	<b>501'424.30</b>
<b>Actif immobilisé</b>		
<b>Immobilisations corporelles</b>		
Véhicules & machines	113'500.00	700.00
Informatique	1.00	700.00
	<b>113'501.00</b>	<b>1'400.00</b>
<b>Total actif immobilisé</b>	<b>113'501.00</b>	<b>1'400.00</b>
<b>TOTAL DE L'ACTIF</b>	<b>529'520.60</b>	<b>502'824.30</b>

### PASSIF

	31.12.2023	31.12.2022
<b>Capitaux étrangers à court terme</b>		
<b>Autres dettes à court terme</b>		
Créanciers	54'361.35	8'105.45
Créanciers charges sociales	17'225.25	-518.45
	<b>71'586.60</b>	<b>7'587.00</b>
<b>Passifs de régularisation</b>		
Passifs transitoires	38'000.00	84'000.00
<b>Total capitaux étrangers</b>	<b>109'586.60</b>	<b>91'587.00</b>
<b>Fonds propres</b>		
<b>Réserves</b>		
Vergers	13'880.00	13'880.00
Collections botaniques	25'000.00	25'000.00
Bibliothèque Dendrologie	4'475.47	4'475.47
Franklinia	57'960.80	57'960.80
Provision renouvellement machines/véhicules	60'000.00	60'000.00
Signalétique	60'000.00	60'000.00
Biodiversité	70'026.00	70'026.00
Loterie Romande - projet digital (solde)	0.00	3'180.00
	<b>291'342.27</b>	<b>294'522.27</b>
<b>Capital</b>		
Capital reporté	116'715.03	86'869.82
Résultat de l'exercice	11'876.70	29'845.21
	<b>128'591.73</b>	<b>116'715.03</b>
<b>Total fonds propres</b>	<b>419'934.00</b>	<b>411'237.30</b>
<b>TOTAL DU PASSIF</b>	<b>529'520.60</b>	<b>502'824.30</b>



## PROFITS ET PERTES en CHF

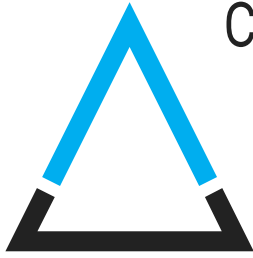
### PRODUITS

	Exercice 2023	Exercice 2022
<b>Chiffre d'affaires résultant des ventes et des prestations</b>		
Location Arbr'espace	27'125.00	34'085.00
Manifestations Arbr'espace	10'317.26	8'351.55
Boutique	15'230.00	16'772.40
Buvette	95'058.56	107'287.35
Accueil	95'779.95	111'468.49
Recettes de l'Arboretum	30'534.70	41'816.80
Vente machine	22'674.80	-
Musée du bois	467.60	239.00
Bibliothèque Dendrologie	6'537.00	8'460.00
	<b>303'724.87</b>	<b>328'480.59</b>
<b>Dons &amp; cotisations</b>		
Cotisations	108'160.00	123'870.00
Dons des membres	18'980.55	29'476.10
Autres dons et legs	62'576.66	46'368.88
	<b>189'717.21</b>	<b>199'714.98</b>
<b>Subventions &amp; participations</b>		
Aide financière du Canton de Vaud	200'000.00	200'000.00
Partenariat SEFA	40'000.00	40'000.00
Partenariat Caisse d'Épargne	5'000.00	5'000.00
Partenariat avec les communes	12'765.50	14'107.00
Péréquation communes	35'000.00	35'000.00
Projets sponsorisés	363'427.00	152'007.00
Subvention forêt	3'623.20	-
Subvention vaudoise Biodiversité	40'026.00	40'026.00
	<b>699'841.70</b>	<b>486'140.00</b>
<b>Autres produits</b>		
Produits financiers	251.19	141.26
Travaux pour tiers	910.10	1'106.85
Recettes de l'AAVA	19'350.00	1'600.00
	<b>20'511.29</b>	<b>2'848.11</b>
<b>Prélèvement sur les réserves affectées</b>		
Dissolution Fonds Loterie Romande	3'180.00	-
<b>TOTAL DES PRODUITS</b>	<b>1'216'975.07</b>	<b>1'017'183.68</b>

### CHARGES

	Exercice 2023	Exercice 2022
<b>Charges de personnel</b>		
Salaires & charges sociales	-817'490.75	-692'440.65
Remboursement d'assurances	24'311.80	-
	<b>-793'178.95</b>	<b>-692'440.65</b>
<b>Autres charges d'exploitation</b>		
Exploitation Arbr'espace	-77'782.33	-82'150.12
Exploitation Arboretum	-109'836.46	-69'427.85
Autres charges d'exploitation	-167'906.83	-97'328.82
	<b>-355'525.62</b>	<b>-248'906.79</b>
<b>Projets sponsorisés</b>		
AVAFAUNE	-7'000.00	-6'704.33
Franklinia	-	-2'786.80
Loterie Romande - projet digital	-15'880.00	-
	<b>-22'880.00</b>	<b>-9'491.13</b>
<b>Amortissements</b>		
Véhicules & machines	-23'374.80	-500.00
Informatique	-699.00	-600.00
	<b>-24'073.80</b>	<b>-1'100.00</b>
<b>Investissements</b>		
Construction et entretien immeubles	-3'440.00	-399.90
Location infrastructures FAVA	-6'000.00	-20'000.00
	<b>-9'440.00</b>	<b>-20'399.90</b>
<b>Attributions aux réserves</b>		
Renouvel. machines/véhicules	-	-15'000.00
	<b>-</b>	<b>-15'000.00</b>
<b>TOTAL DES CHARGES</b>	<b>-1'205'098.37</b>	<b>-987'338.47</b>
<b>Résultat de l'exercice</b>	<b>11'876.70</b>	<b>29'845.21</b>
	<b>1'216'975.07</b>	<b>1'017'183.68</b>





# CHARPENTE CONCEPT

INGÉNIEURS ET  
DESIGNERS  
DU BOIS

*Venez visiter notre  
Jardin d'Inspiration*



 **pépinières  
BAUDAT S.A.**

**021 731 13 66**  
Ch. de Camarès 1 - 1032 Vernand-sur-Lausanne  
baudat@bluewin.ch - www.baudat.ch

# GARAGE GRIN S.A.



Rte du Vignoble 31  
1175 Lavigny  
Tél. 021 821 40 90  
[www.grin.ch](http://www.grin.ch)



*C'est bon, c'est frais et ça fait plaisir!*



*Pains au levain  
Flûtes au beurre  
Touilles à la crème - Chocolats  
Glaces et sorbets maison*

Sonja & Hervé Stalder  
Place du Marché 9 - 1170 Aubonne - 021 808 51 70  
[www.boulangerie-stalder.ch](http://www.boulangerie-stalder.ch) - [info@boulangerie-stalder.ch](mailto:info@boulangerie-stalder.ch)

**OUVERT 7/7**



**Arborisme  
Leuba SA**  
Arboriste et soins depuis 1991

Rue du village 21A  
1124 Gollion  
021 697 01 02  
[info@arborisme-leuba.ch](mailto:info@arborisme-leuba.ch)  
[www.arborisme-leuba.ch](http://www.arborisme-leuba.ch)

Taille spécialisée  
Soins aux racines  
Sécurisation de la couronne  
Plantation  
Analyse et diagnostic  
Abattage délicat



## **Bienvenue dans votre Denner**

### **Denner Partenaire**

Rue de l'Ouriette 143  
1170 Aubonne

Heures d'ouverture:

**Lundi-Vendredi 7h45 - 18h30**  
**Samedi 8h30 - 17h00**  
**Dimanche 8h00 - 12h00**

[www.denner.ch](http://www.denner.ch)  
**021 808 58 32**

### **Denner Express**

Rue du Nord 2  
1188 Gimel

Heures d'ouverture:

**Lundi-Vendredi 8h00 - 19h00**  
**Samedi 8h00 - 17h00**  
**Dimanche Fermé**

[www.denner.ch](http://www.denner.ch)  
**058 999 54 34**

***Nous nous réjouissons de vous accueillir.***



# Rapport financier de la FAVA

Fondation de l'Arboretum  
national du Vallon de l'Aubonne  
Bilan au 31 décembre 2023

## BILAN en CHF

### ACTIF

	31.12.2023	31.12.2022
<b>Actif circulant</b>		
<b>Trésorerie</b>		
BCV T 971.16.46	23'115.75	23'133.35
CEA 76.502.352.267.0	380'544.45	932'762.80
CEA - obligation de caisse 02.2026	200'000.00	-
CEA - obligation de caisse 02.2027	200'000.00	-
	<b>803'660.20</b>	<b>955'896.15</b>
<b>Actifs de régularisation</b>		
Actifs transitoires	-	277.85
<b>Total actif circulant</b>	<b>803'660.20</b>	<b>956'174.00</b>
<b>Actif immobilisé</b>		
<b>Immobilisations corporelles</b>		
Terrains, immeubles, rénovations	1'664'874.73	1'664'874.73
Photovoltaïque	54'004.50	0.00
<b>Total actif immobilisé</b>	<b>1'718'879.23</b>	<b>1'664'874.73</b>
<b>TOTAL DE L'ACTIF</b>	<b>2'522'539.43</b>	<b>2'621'048.73</b>

### PASSIF

	31.12.2023	31.12.2022
<b>Capitaux étrangers à court terme</b>		
<b>Autres dettes à court terme</b>		
Créancier AAVA	65'186.70	71'186.70
<b>Passifs de régularisation</b>		
Passifs transitoires	-	50'000.00
<b>Capitaux étrangers à long terme</b>		
<b>Dettes à long terme port. intérêts</b>		
CEA hypothèque 76.502.352.84.1	128'850.60	137'133.10
<b>Total fonds étrangers</b>	<b>194'037.30</b>	<b>258'319.80</b>
<b>Fonds propres</b>		
<b>Réserves</b>		
Fonds projet Franklinia	8'000.00	8'000.00
Fonds Peter Jürg Stricker	865'988.30	901'407.60
	<b>873'988.30</b>	<b>909'407.60</b>
<b>Capital</b>		
Capital au 1 <sup>er</sup> janvier	1'453'321.33	1'437'911.23
Résultat de l'exercice	1'192.50	15'410.10
	<b>1'454'513.83</b>	<b>1'453'321.33</b>
<b>Total fonds propres</b>	<b>2'328'502.13</b>	<b>2'362'728.93</b>
<b>TOTAL DU PASSIF</b>	<b>2'522'539.43</b>	<b>2'621'048.73</b>

## PROFITS ET PERTES en CHF

### PRODUITS

	31.12.2023	31.12.2022
<b>Produits</b>		
Contribution de l'AAVA	6'000.00	20'000.00
<b>Prélèvements aux réserves</b>		
Fonds Peter Jürg Stricker	35'419.30	98'592.40
<b>TOTAL DES PRODUITS</b>	<b>41'419.30</b>	<b>118'592.40</b>

### CHARGES

	31.12.2023	31.12.2022
<b>Charges</b>		
Travaux, entretien bâtiments	-35'419.30	-98'592.40
Intérêts et frais bancaires	-44.80	-42.75
Intérêts hypothécaires	-3'762.70	-3'935.45
Autres frais	-1'000.00	-611.70
	<b>-40'226.80</b>	<b>-103'182.30</b>
<b>TOTAL DES CHARGES</b>	<b>-40'226.80</b>	<b>-103'182.30</b>
<b>Résultat de l'exercice</b>	<b>1'192.50</b>	<b>15'410.10</b>
	<b>41'419.30</b>	<b>118'592.40</b>











# Le Comité de l'AAVA

## Les membres du Comité en 2023

<b>Beer Roger</b>	Ingénieur forestier
<b>Blanc Pierre-Alain</b>	Président de l'AAVA et de la FAVA
<b>Bleuler Hannes</b>	Professeur à l'EPFL
<b>Croisier Claude</b>	Municipal
<b>Joly André</b>	Ancien inspecteur cantonal des forêts du canton de Genève
<b>Kunik Damien</b>	Conservateur au MEG, président de la Commission du Musée
<b>Liardon Raymond</b>	Ancien municipal
<b>Meylan Yves</b>	Enseignant à l'École d'horticulture de Lullier
<b>Modoux Albert</b>	Architecte-paysagiste
<b>Monod Alexandre</b>	Ingénieur agronome, maître d'enseignement HES, président de la Commission technique
<b>Pellet Pierre-André</b>	Municipal
<b>Rochat Ariane</b>	Ancienne municipale
<b>Tripod Raymond</b>	Ancien jardiner chef du Jardin botanique de Genève
<b>Veillard Jacques</b>	Ancien directeur de la Fondation Pré Vert du Signal de Bougy
<b>Zweifel Catherine</b>	Municipale







# SEFA

- 🏠 Installations et bâtiments
- ▶ Multimédia
- 🟢 Mobilité
- ⚙️ Energie

- SOLUTIONS PHOTOVOLTAÏQUES
- POMPES À CHALEUR
- BORNES DE RECHARGE
- INSTALLATIONS ÉLECTRIQUES
- ABONNEMENTS INTERNET, TV, TÉLÉPHONE
- LOCATION DE VÉLOS ÉLECTRIQUES EN LIBRE SERVICE

T. +41 21 821 54 00 ch. Lucien Chevallaz 5, 1170 Aubonne [www.sefa.ch](http://www.sefa.ch)



**Investissez dans son avenir**

Compte épargne Jeunesse à 1.50%.

**CHF 50.- OFFERT\***

\*personnes de moins de 18 ans



**ARBORETUM DU VALLON  
DE L'AUBONNE**

Chemin de Plan 92 – 1170 Aubonne  
T +41 21 808 51 83  
M [contact@arboretum.ch](mailto:contact@arboretum.ch)  
[www.arboretum.ch](http://www.arboretum.ch)